



## 2.7. Calabrone asiatico *Vespa velutina*

Aspetto	Diagnostica	Procedura	Importante
 <p>(c) Haxaire</p>  <p>(c) Haxaire</p>	<p><b>Animali:</b> Dimensione: da 1,7 a 3,2 cm. Operaie e regine più piccole dei calabroni locali</p> <p><b>Nido e sua ubicazione:</b> Spesso nidi a forma di pera (~60 cm di larghezza e 80 cm di altezza) con ingresso laterale</p> <p>Nidi generalmente molto in alto e in prossimità di una fonte d'acqua</p>	<p>Prima osservazione in Svizzera in primavera 2017 (Giura)</p> <p>Segnalare calabroni sospetti con foto/video su <a href="http://www.calabroneasiatico.ch">www.calabroneasiatico.ch</a></p> <p>Eliminazione dei nidi unicamente da parte di specialisti</p> <p>In caso di presenza problematica di calabroni, proteggere le aperture di volo ricoprendole con una griglia</p>	<p><b>Calabrone</b></p> <p>Caccia le api</p> <p>Non più pericolosi per gli esseri umani dei calabroni indigeni</p> <p><b>Misura di precauzione:</b> non avvicinarsi a meno di 5 metri dal nido!</p>

### Caratteristiche

La [scheda identificativa](#) del MNHN (Museo Nazionale di Storia Naturale) consente di distinguere la *Vespa velutina* da insetti simili. Di seguito riportiamo le differenze più importanti tra il calabrone asiatico e il calabrone europeo:

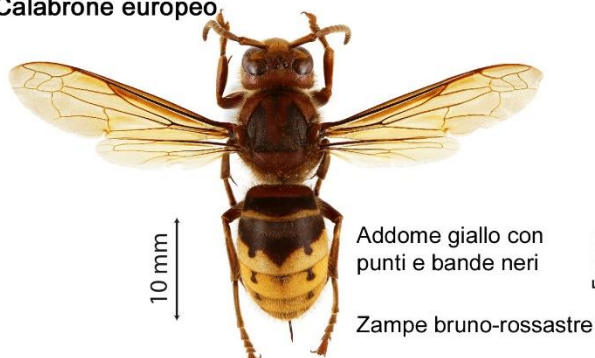
#### Calabrone asiatico



Testa di fronte nera/arancione



#### Calabrone europeo



## Altre caratteristiche:

	Calabrone asiatico <i>Vespa velutina</i>	Calabrone europeo <i>Vespa crabro</i>
Ordine	Imenotteri (Hymenoptera)	
Famiglia	Vespidi (Vespidae)	
Nutrimento	Nutre le sue larve con ragni e insetti vari. Caccia spesso le api mellifere, principalmente in estate/autunno. In media, queste costituiscono circa il 40% delle sue prede.	Nutre le sue larve con ragni e insetti vari. In autunno caccia le api mellifere solo occasionalmente.
Stagione	Primavera – Fine autunno	
Nidi	<u>Nidi primari</u> in primavera/inizio estate: Di solito vicino al terreno (fino a circa 2 m) in luoghi riparati come siepi, edifici/tettoie, grondaie. Spesso di forma sferica con un diametro che può raggiungere le dimensioni di un pallone da basket. Piccolo ingresso del nido sul fondo, successivamente sul lato. <u>Nidi secondari</u> in estate/autunno: In genere all'aria aperta, in alberi alti più di 10 m, talvolta anche in edifici o siepi. Spesso a forma di pera, con un piccolo ingresso laterale, ~ 60 cm di larghezza e 80 cm di altezza.	All'interno di alberi cavi, di camini. Raramente all'aria aperta.  Cilindrico, con un ampio ingresso sotto il nido, ~ 30 cm di larghezza e 50 cm di altezza.

## Diffusione:

Il Museo Nazionale di Storia Naturale (MNHN) mette a disposizione [online](#) una mappa della distribuzione in Europa costantemente aggiornata. In Svizzera, le zone in cui si rischia di vederlo apparire si trovano soprattutto in pianura, lungo i fiumi ([ritrovamenti attuali](#)).

## Attacchi di api e conseguenze:

- Campione di volo: può persino volare all'indietro e rimanere in stallo, cattura le api in pieno volo.
- Spesso diversi calabroni asiatici cacciano insieme davanti a un'arnia. Conseguenza: le api non escono più e in caso di attacco massiccio di calabroni devono persino essere nutrite dall'apicoltore.
- In casi estremi, i calabroni asiatici possono distruggere una colonia.

## Autodifesa delle api:

- Una colonia di api con forza normale può sopportare le perdite.
- Per proteggersi, le api formano un gruppo compatto direttamente all'ingresso del foro d'uscita.
- Attività di bottinamento ridotta.

## Procedura in caso di sospetto:

Se scoprite un calabrone sospetto, scattate una foto o un video (con il cellulare o una macchina fotografica) e segnalatelo tramite il sito [www.calabroneasiatico.ch](http://www.calabroneasiatico.ch). Se il sospetto è confermato, il cantone interessato stabilirà la procedura da seguire.

## Lotta:

Il metodo di lotta di gran lunga più efficace è la distruzione dei nidi. Questo compito è di competenza dei cantoni. Gli apicoltori partecipano alla ricerca dei nidi.

Un gruppo di lavoro del Cercle exotique ha elaborato, in collaborazione con l'UFAM e il SSA, una [raccomandazione di azione](#) destinata ai [servizi per i neobiota dei cantoni](#), affinché possano prepararsi per tempo.

Si sconsiglia di posizionare trappole – in alcuni cantoni il loro impiego è addirittura vietato, che non sono né efficaci, né selettive. Catturano infatti anche numerose altre specie di insetti e sono di conseguenza più nocive che utili.

La protezione delle aperture di volo con una griglia (a maglie di circa 10 – 25 mm) aumenta la probabilità di sopravvivenza delle colonie.



Apertura di volo protetta da una griglia

Verso l'istruzione per una griglia di protezione dell'apertura di volo: [prontuario 2.7.1.](#)

Un foro di volo limitato a un'altezza di 5,5 mm impedisce al calabrone asiatico di entrare nell'arnia. La porticina corrispondente deve essere montata solo quando le colonie sospendono il volo in autunno.