

4.5.1 Trovare la regina

Le api regine prive di marcatura sono talvolta molto difficili da ritrovare. Raccomandiamo di avere il materiale di marcatura a disposizione ogni volta che si esamina la colonia, per poter sempre marcare le regine che non lo sono già (cfr. [video corrispondente](#), realizzato con telefono cellulare). È necessario avere un buon occhio e non tutti gli apicoltori hanno necessariamente il talento per scoprire le api regine. Talvolta quando si vuole formare un nucleo o introdurre una nuova regina, l'apicoltore si trova in difficoltà.

Processo

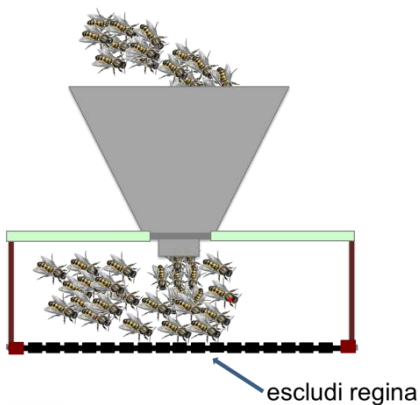
Sarà più facile ritrovare le regine nelle colonie di piccole dimensioni. Una bella giornata primaverile con un intenso volo di api è il momento più opportuno a tal fine. L'escludi regina può fornire un aiuto prezioso, poiché consente di delimitare lo spazio della probabile posizione della regina. Questo principio può essere applicato molto facilmente soprattutto nelle arnie magazzino. La regina si trova molto spesso nei favi di covata aperta, con covata fresca, ossia con uova e giovani larve. Esaminare dapprima attentamente tutti i favi, uno dopo l'altro. Può essere utile, dopo l'esame, appendere i favi nel portatelaini o nel corpo d'arnia vuoto preparato appositamente. Sarà così possibile ricercare la regina sulle pareti e sul fondo dell'arnia originale.

Se non si riesce a trovare la regina in questo modo, esistono diversi altri metodi. Di seguito riportiamo una raccomandazione per l'apicoltura con arnie magazzino e un'altra per l'apicoltura con arnie svizzere.

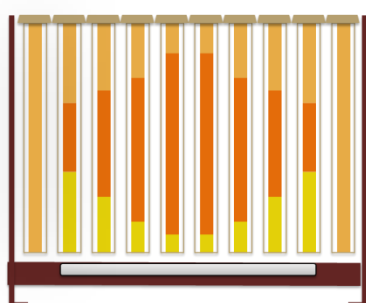
Materiale necessario e preparazione per le arnie magazzino

- Un'arnia magazzino vuota supplementare (fondo e corpo d'arnia)
- Escludi regina
- Melario
- Coperchio bucato
- Imbutto
- Un buon adesivo (per tessuti)

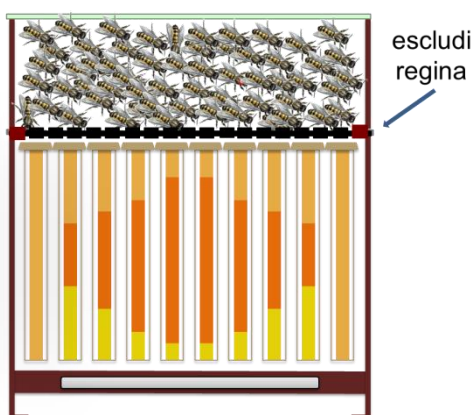
Per risparmiare tempo, preparare prima il melario con l'escludi regina, il coperchio e l'imbutto. Fissare l'escludi regina e il coperchio al melario con il nastro adesivo per tessuti, in modo che né il coperchio né l'escludi regina possano spostarsi.



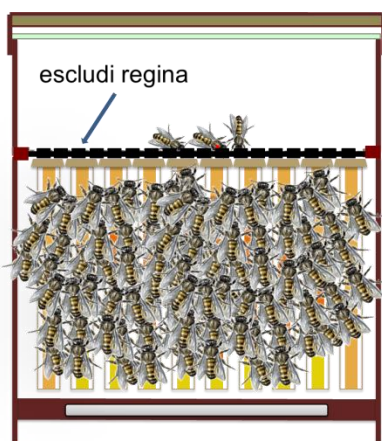
Spazzolare le api rimanenti nel corpo d'arnia e quelle del telaino di covata verso l'interno del melario preparato.



Riporre i telaini ripuliti dalle api nell'ordine di partenza in un corpo d'arnia.



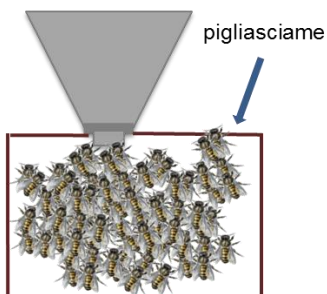
Collocare il melario, compreso l'escludi regina e le api, sopra il corpo d'arnia.



Durante la notte, le api si spostano attraverso l'escludi regina verso la covata. L'indomani mattina, si dovrebbe trovare solo la regina e qualche ape accompagnatrice sulla griglia. È ora possibile rimuovere la regina e, all'occorrenza, iniziare il processo di aggiunta.

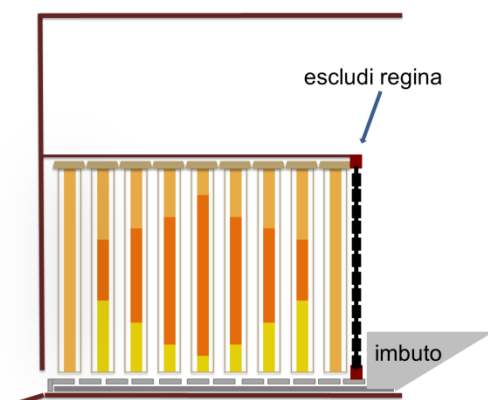
Materiale necessario e preparazione per le arnie svizzere

- Portatelaini
- Escludi regina
- Pigliasciame
- Imbuto



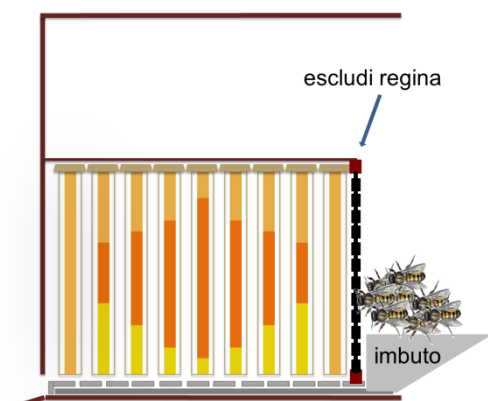
Spazzolare tutte le api che si trovano ancora all'interno dell'arnia nel pigliasciame.

Spazzolare tutte le api dei telaini di covata e dei telaini per il miele nel pigliasciame aiutandosi con l'imbuto e riporre i telaini senza api nell'arnia.

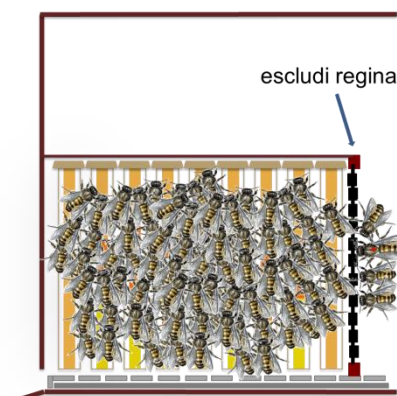


Appendere l'escludi regina all'ultimo telaino.

Posizionare il copritelaini per obbligare le api a passare attraverso l'escludi regina.



Rimettere le api del pigliasciame nell'arnia.



Durante la notte, le api si spostano attraverso l'escludi regina verso la covata. L'indomani mattina, si dovrebbe trovare solo la regina e qualche ape accompagnatrice sull'escludi regina. È ora possibile rimuovere la regina e, all'occorrenza, iniziare il processo di aggiunta.