

Riconoscere le malattie

www.apicoltura.ch/prontuario

Peste europea

→ Epizoozia soggetta a obbligo di segnalazione

Nido della covata incompleto

Le larve muoiono prima dell'opercolatura

Le larve diventano di un colore da giallastro a marrone/nero

Si seccano desquamandosi nelle celle



Peste americana

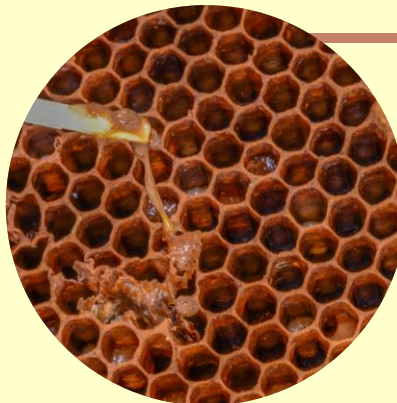
→ Epizoozia soggetta a obbligo di segnalazione

Nido della covata incompleto

Le larve si decompongono in una massa bruna

Test dello stecchino: formazione di filamenti lunghi almeno 1 cm

Opercoli infossati, scuri e forati



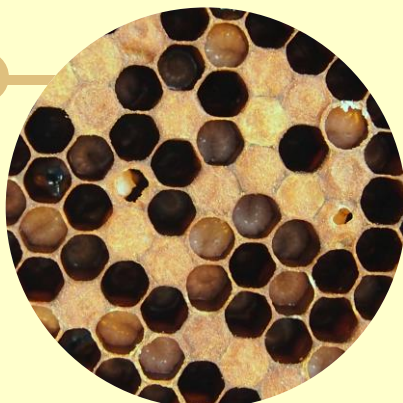
Varroasi / Varroa

→ Epizoozia da sorvegliare

Nido della covata incompleto

Presenza importante di varroa sul fondo delle arnie

Acari sulle api e sui favi



Covata calcificata

Nido della covata incompleto

Le larve muoiono e si scoloriscono, passando dal bianco al nero/grigio

Al mattino, larve mummificate presenti sul predellino di volo

Quando si scuote il telaino, le mummie fanno un rumore sordo nelle celle



Virus delle ali deformate DWV

Ali atrofizzate

Addome corto

Le api muoiono in parte già nelle celle prima dello sfarfallamento



© V. Diemann Agroscope CRA

Virus della paralisi cronica CBPV

Tremore

Addome rigonfio

Api completamente nere, prive di peli e lucide. Sembrano più piccole

Api incapaci di volare, che riescono solo a strisciare

Paralisi



Virus della cella nera della regina BQCV

La regina non si schiude

Regina nera (quando è essiccata)

La covata può essere infettata e avere altresì l'aspetto nero

Può talvolta infettare anche la covata di fuchi



© A. Spürgin

© F. Bregenzer

Virus della covata a sacco SBV

Nido della covata incompleto

Quando la larva distesa è rimossa dalla cella, prende la forma di un sacco

Rischio di confusione con la peste americana e europea



© A. Spürgin

Malattie diarroiche

Soprattutto in primavera: tracce di escrementi sul predellino di volo e sui telaini

Api incapaci di volare, saltellanti, striscianti

Le colonie si indeboliscono e muoiono

In presenza di Nosema: intestino medio bianco lattiginoso e rigonfio



Riconoscere i parassiti

www.apicoltura.ch/prontuario



© Q. Rome MNHN

Nido secondario: Spesso nidi a forma di pera (~60 cm di larghezza e 80 cm di altezza) con **ingresso laterale**

Nido / ubicazione: molto in alto e in prossimità di una fonte d'acqua



© Q. Rome MNHN

Calabrone asiatico
Vespa velutina

→ Segnalare sospetti tramite www.calabroneasiatico.ch

Animali:

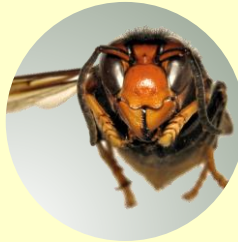
Dimensione: da 1,7 a 3,2 cm. Operaie e regine più piccole dei calabroni locali

Addome nero con bande gialle, estremità delle zampe gialle

Testa di fronte nera/arancione



© V. Dietemann
Agroscope CRA



© Q. Rome MNHN



© Etat de Genève

Nido primario: di solito vicino al terreno e al riparo

Piccolo coleottero dell'alveare *Aethina tumida*

→ Epizoozia soggetta a obbligo di segnalazione

Uova e larve nell'alveare

Larve adulte fino a circa 10 mm

Favi divorati senza bozzolo

Tracce di muco di larve sull'arnia

Coleotteri adulti all'interno e attorno all'arnia

Coleotteri adulti 5 - 7 mm

Antenne a clava



Larve di piccolo coleottero dell'alveare

Uova di piccolo coleottero dell'alveare



Piccolo coleottero dell'alveare adulto



© M. Schäfer



Larva di tarma della cera



Covata tubolare



Tarma piccola della cera



Tarma grande della cera

Tarma della cera

Sono visibili filature

Escrementi neri

Nella colonia:

Covata in piccoli tubi (covata rialzata, non opercolata)

Picchiattando sul bordo del telaino, le larve delle tarme lasciano i favi